

4

Parche anticonceptivo

¿Qué es?

Es un pequeño cuadrado de plástico flexible que va adherido día y noche en el cuerpo para evitar un embarazo.

Libera hormonas similares a las que produce la mujer.

¿Qué tan efectivo es?

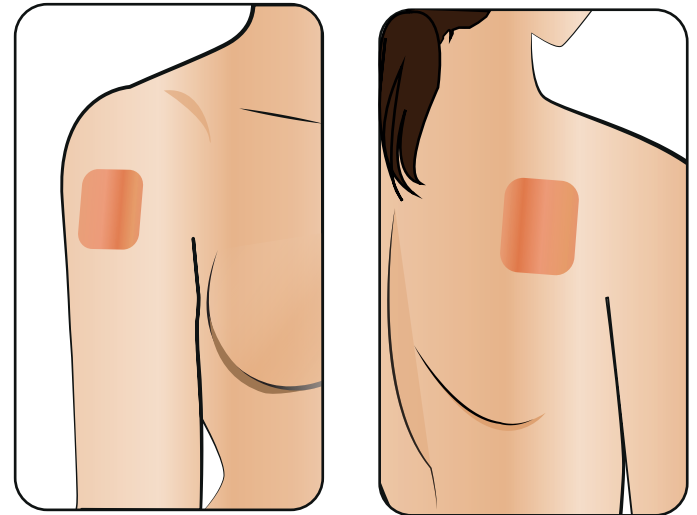
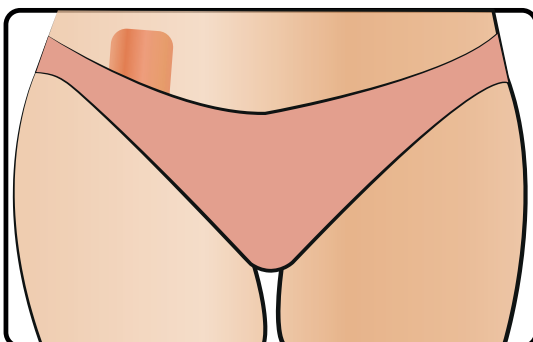
Es un método altamente efectivo si se usa adecuadamente.

El riesgo de un embarazo es mayor si la mujer no cambia el parche según las instrucciones.

Para una mayor efectividad se recomienda combinarlo con el uso del condón.

¿Cómo actúa?

Contienen hormonas similares a las que produce el cuerpo de la mujer, las cuales inhiben la ovulación, cambian la consistencia de la capa interna del útero y las características del moco cervical, impidiendo de esta manera que ocurra un embarazo.



¿Cómo se coloca?

La caja contiene tres parches anticonceptivos.

El primer parche se aplica durante las primeras 24 horas posteriores al inicio de la menstruación.

Cada parche tiene una cubierta de plástico transparente, la cual debes levantar de una esquina hasta llegar a la mitad, evitando tocar la superficie adhesiva.

Pégalo en una parte de la piel seca y limpia, removiendo el resto de la cubierta de plástico, asegúrate que los bordes del parche estén bien pegados y oprime con la palma de tu mano durante 10 segundos. No se debe colocar en los senos.

Una vez colocado el parche debe permanecer en el cuerpo de la mujer durante toda una semana.

Si el parche se despega parcial o totalmente, retíralo y coloca otro parche inmediatamente.

El siguiente parche se debe colocar exactamente el mismo día de la semana en que se aplicó el parche anterior, preferentemente en un lugar distinto al que se colocó anteriormente. **Recuerda: No se debe colocar en los senos.**

En la cuarta semana NO se aplica el parche y es cuando se presenta la menstruación.

Ventajas

- Es fácil de usar.
- Mejora los síntomas relacionados con el síndrome premenstrual.

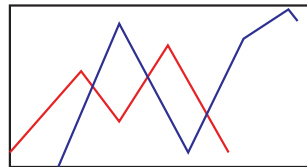
Desventajas

- Puede haber sangrado o manchado entre los períodos menstruales.

¿Causa molestias o problemas de salud?



Irritación en la piel



Cambios en la regularidad en la que se presenta la menstruación



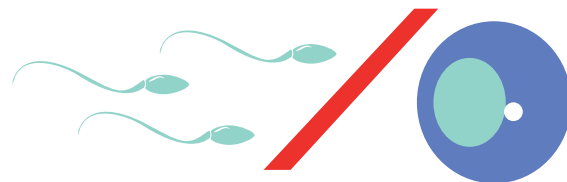
Vómito



Dolor de cabeza

Es falso que...

- Es falso que producen cáncer.
- Es falso que causan infertilidad.
- Es falso que causan disminución del deseo sexual.
- Las mujeres adolescentes no los deben utilizar.



Para mayor seguridad es importante que recibas asesoría médica para seleccionar el método adecuado para ti.

¡Infórmate y busca mayor orientación sobre los parches anticonceptivos!
¡Acércate a los Servicios Amigables para Adolescentes en centros de salud y hospitales de la Secretaría de Salud!
¡Sus servicios son gratuitos!